

MICHELIN POWER PURE SC, PRVNÍ PNEUMATIKA PRO SKÚTRY VYROBENÁ Z DVOJÍ SMĚSI



Leden 2012
Tiskový balíček

Kontakt pro média: +33 1 45 66 22 22

OBSAH

- 1- MICHELIN Power Pure SC: stručně s. 3
- 2- MICHELIN Power Pure SC: Inovovaná pneumatika pro skútry, která podporuje mobilitu s. 4
- 3- MICHELIN Power Pure SC: Bezpečnost, sportovnost a dlouhá životnost pro každodenní použití s. 5
- 4- MICHELIN Power Pure SC: Pohled zblízka na první pneumatiku pro skútry vyrobenou z dvojí gumové směsy s.6-7
- 5- MICHELIN Power Pure SC: dostupná v celé řadě velikostí s. 8
- 6- Inovace pneumatik pro motocykly a historické milníky s. 9
- 7- Klíčové údaje s. 10-11

1- MICHELIN POWER PURE SC STRUČNĚ

Evropský trh s pneumatikami pro skútry se za posledních 6 let rozrostl o **73%**.

81% uživatelů jezdí na svém skútru každý den.

78% jezdí na skútru do práce.

33% řidičů skútrů jsou také jezdí na motocyklu.

1 zdroj: Asociace evropských výrobců pneumatik a gumy
pro pneumatiky s rychlostním hodnocením P a vyšším (údaje z roku 2011)

2- MICHELIN POWER PURE SC, INOVOVANÁ PNEUMATIKA PRO SKÚTRY, KTERÁ PODPORUJE MOBILITU

Evropský trh pneumatik pro skútry se za posledních 6 let rozrostl o 73%, což znamená, že se toto městské vozidlo stalo skutečným sociálním fenoménem.

Skútr, který je praktičtější než auto a méně omezující než objemné vozidlo, hraje stále významnější roli v městském či příměstském prostředí. Tento zásadní trend mobility je doprovázen novými potřebami, protože uživatelů skútrů není jen hodně, ale jsou také lépe informováni a kladou více požadavků. Dnešní uživatel skútru hledá bezpečnost i výkon. Proto Michelin nyní uvádí na trh **MICHELIN Power Pure SC**, první pneumatiku pro skútry, která obsahuje dvě gumové směsi.

Dosud nikdy nebyla pneumatika pro skútry vyrobena za použití technologie MICHELIN 2CT (Dual Compound Technology), průlomové technologie vyvinuté díky závodním motocyklovým pneumatikám Michelin. Celý proces je založen na použití různých gumových směsí pro různé části dezénu. Výsledkem je pneumatika, která je bezpečná, skvěle přiléhá k povrchu, je sportovní a má dlouhou životnost.

2 Zdroj: Evropská asociace výrobců pneumatik a gumy pro pneumatiky s rychlostním hodnocením P nebo vyšším (údaje z roku 2011)

3- MICHELIN POWER PURE SC, BEZPEČNOST, SPORTOVNOST A DLOUHÁ ŽIVOTNOST PRO KAŽDODENNÍ POUŽITÍ

Typičtí řidiči používají své skútry každý den (81%) zejména pro své cesty do práce (78%).

Pneumatika pro ně musí být především bezpečná – zejména při používání ve městě – a zachovat si své vlastnosti bez ohledu na počasí. Nicméně někteří uživatelé, zejména majitelé skútrů s obsahem motoru větším než 125cc také berou v potaz výkon svého stroje. Kromě bezpečnosti vyžadují, aby jim pneumatika také umožnila sportovní jízdu. Mimo to jeden uživatel skútrů ze tří také jezdí nebo jezdil na motorce. Těmto náročným zákazníkům musí pneumatika nabídnout i správnou zpětnou vazbu a přilnavost za každých okolností, aniž by tím byla jakkoliv kompromitována její dlouhá životnost.

Po úspěšném uvedení pneumatiky City Grip na trh v roce 2010 nyní Michelin představuje další inovovanou pneumatiku, která uspokojí tyto nové požadavky uživatelů skútrů. MICHELIN Power Pure SC nabízí nejlepší vyvážený poměr mezi dlouhou životností a přilnavostí a zároveň také stabilitou díky použití technologie dvojí směsi. Uvedení Power Pure SC na trh je dalším příkladem strategie Michelinu používat inovace, které byly vyvinuty díky tomu, že se společnost zapojuje do světa motoristických závodů, a poté je použity na silničních pneumatikách. Žádný jiný výrobce pneumatik na světě není schopen zajistit tento proces přenosu technologií v takové šíři nebo tak rychle.

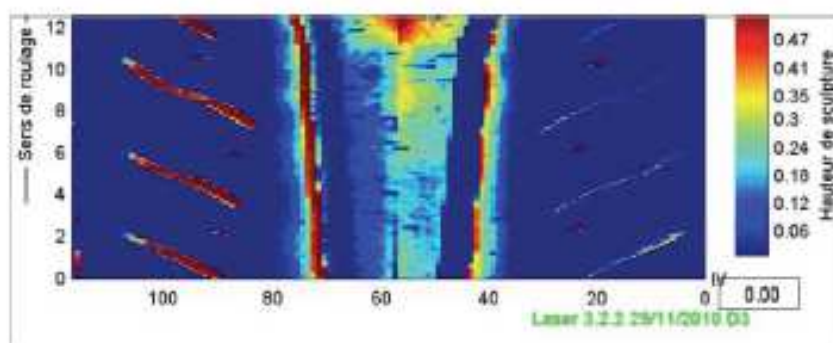
4- MICHELIN POWER PURE SC: POHLED ZBLÍZKA NA PNEUMATIKU PRO SKÚTRY Z DVOJÍ SMĚSI

MICHELIN Power Pure SC byl navržen tak, aby umožnil uživatelům dostat ze skútrů, na kterých jezdí, to nejlepší právě díky technologii MICHELIN 2CT. MICHELIN Power Pure SC je první pneumatika na světě vyrobená díky technologii dvojí směsi, která nabízí zábavu, je sportovní, skvěle přilne a mimořádně dlouho vydrží. Stručně řečeno, její vlastnosti z ní činí první Sport Premium pneumatiku v segmentu skútrů.

Technologie dvojí směsi byla účelově vyvinuta pro závodní pneumatiky, a je zacílena na sjednocení různých protichůdných technologických požadavků. V praxi je to tak, dochází k rozdělení rozdělení pneumatiky na různé části. Tato technologie byla představena před pěti lety a od té doby se stala srovnávacím standardem pneumatik v tomto segmentu. Je stejně bezpečná jako tradiční pneumatika a zároveň nabízí sportovní jízdu a vyhovuje požadavkům kladeným na její dlouhou životnost.

U pneumatiky MICHELIN Power Pure SC obsahuje hladká střední část dezénu na přední i zadní pneumatice více gumy v místě, které je nejčastěji v kontaktu s povrchem vozovky. Tím dochází k prodloužení její životnosti. Uživatelům je také doporučováno, aby předcházeli nestejně opotřebování pneumatik tím, že pneumatiky osadí na vozidlo v souladu se specifickými doporučeními týkajícími se předních i zadních pneumatik.

Ramena pneumatiky jsou vyrobena z měkké gumové směsi, která má lepší přilnavost a je proto bezpečnější. Pneumatika MICHELIN Power Pure SC drží pevně na vozovce za každého počasí, a to dokonce i na mokřem a kluzkém povrchu.



Zátěž se rovnoměrně roznáší po celé pneumatice.

Design MICHELIN Power Pure SC je také přímo inspirován „fontánovým“ dezénem, který se používá na závodních pneumatikách. Pneumatika MICHELIN Power Pure SC tak nabízí komfort a je zároveň sportovní, což je zárukou naprosto ojedinělého zážitku z jízdy.

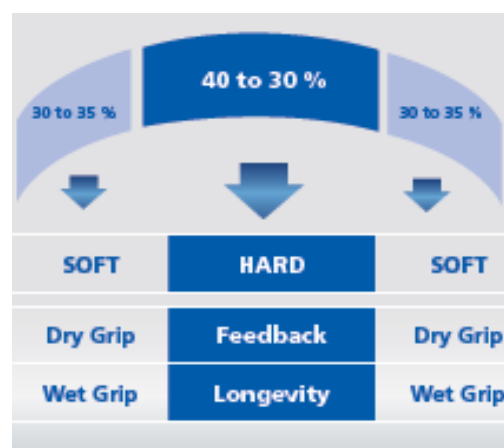


Pro vývoj pneumatiky MICHELIN Power Pure SC byl k dispozici velmi významný rozpočet, který Skupina věnuje každoročně na výzkum a vývoj. Každý rok dostane Technologické centrum přiděleno téměř 500 milionů EUR. Tato pneumatika také odpovídá strategické prioritě Michelinu nikdy neobětovat jednu vlastnost na úkor zlepšení jiné.

JAK VYPADÁ PNEUMATIKA VYROBENÁ ZE DVOU TYPŮ GUMOVÝCH SMĚSÍ?

Součástí technologie je rozdělení pneumatiky na různé části. Tak jako je tomu v případě Sportovní Radiálních pneumatik, je i dezén pneumatiky MICHELIN Power Pure SC rozdělen na tři oblasti:

- středová část z tvrdé gumové směsi, která:
 - prodlužuje životnost dezénu protože tvrdá guma se nachází v místě, kde dochází k největšímu namáhání pneumatiky.
 - zajišťuje větší reakčnost pneumatiky, protože dezén je celkově tvrdší.
- dvě oblasti na ramenech pneumatiky, kde je naopak měkčí guma, která:
 - zajišťuje mimořádnou přilnavost jak na mokřem, tak na suchém povrchu.
 - je bezpečná a nabízí maximální úhel náklonu, pokud se pneumatika používá pro sportovnější jízdu.



5- MICHELIN POWER PURE SC

110/90 12 64P REINF POWER PURE SC F TL
110/90 13 56P POWER PURE SC F TL
120/70 12 51P POWER PURE SC F TL
120/70 13 53P POWER PURE SC F TL
120/70 14 55P POWER PURE SC F TL
120/70 15 55S POWER PURE SC F TL
120/70 15 56S POWER PURE SC F TL
120/80 14 58S POWER PURE SC F TL
130/60 13 53P POWER PURE SC R TL
130/60 13 60P REINF POWER PURE SC R TL
130/70 12 56P POWER PURE SC R TL
130/70 12 62P REINF POWER PURE SC R TL
130/70 13 63P REINF POWER PURE SC R TL
130/80 15 63P REINF POWER PURE SC R TL
140/60 13 57L POWER PURE SC R TL
140/60 13 57P POWER PURE SC R TL
140/70 12 60P POWER PURE SC R TL
150/70 13 64S POWER PURE SC R TL
150/70 14 66S POWER PURE SC R TL

6- INOVACE PNEUMATIK PRO MOTOCYKLY A HISTORICKÉ MILNÍKY

Michelin pevně věří, že by se o inovace a o prospěch, který tyto inovace přinášejí v oblasti výkonu, bezpečnosti a zážitku z jízdy, měl podělit s co největším počtem lidí. Právě díky těmto revolučním inovacím došlo k zásadním změnám v segmentu motocyklových pneumatik, které dnes již představují standardy pro srovnávání s ostatními pneu na trhu.

1977 – ČÁSTEČNĚ HLADKÝ DEZÉN

Michelin zaměřil svůj výzkum na design dezénu a zcela eliminoval lamely, aby uspokojil požadavky stále silnějších motocyklů, což byl svého času velmi revoluční přístup.

Hladká pneumatika byla poprvé představena na soutěži Grand Prix v roce 1977 a umožnila jezdcům Suzuki Barry Sheeneovi vyhrát ve stejném roce světový šampionát ve třídě 500-cc .

- **V roce 2004** byla na trh uvedena pneumatika Michelin Pilot Power s nejměkčími lamelami ve třídě hypersportovních pneumatik pro silniční kola na trhu.

1984 – RADIÁLNÍ TECHNOLOGIE

V tomto roce byly na motocyklových závodech Grand Prix testovány první radiální pneumatiky Michelin a velmi rychle se jim podařilo nastavit nové standardy pro výkon a vlastnosti.

- **V roce 1987** využil Michelin svou zkušenost ze soutěží a uvedl na trh první radiální pneumatiku pro silniční motocykly - MICHELIN A59X / M59X.

Radiální technologie nabízí zásadní výhodu ve smyslu odolnosti a stability pneumatiky ve vysokých rychlostech i setrvalé vynikající vlastnosti při dlouhodobé jízdě na silnici, pohodlí za jízdy a odolnost proti opotřebování.

1992 - SILIKA

Počátkem 90.let představil Michelin závodní pneumatiky vyrobené ze 100% gumové směsi vylepšené silikou. Tato inovace znamenala počátek nové éry nadvlády Michelinu zejména v závodech na mokřích površích. Přidáním siliky do gumové směsi používané při výrobě motocyklových pneumatik vytvořil Michelin novou srovnávací hranici pro přilnavost pneumatik na mokré dráze.

- **V roce 1999** se pneumatika MICHELIN Pilot Sport stala první silniční pneumatikou, která z této inovace profitovala.

1994 – první pneumatika z dvojí směsi testovaná ve třídě GP 500

Technologie dvojí směsi umožnila Michelinu rozšířit svou technologickou nadvládu nad konkurenty a pokračovat ve svém vedení v elitní třídě motocyklových závodů.

- **V roce 2005** byla poprvé vyrobena hypersportovní pneumatika za použití různých gumových směsí v jejím středu a na ramenou. Tato pneumatika s názvem MICHELIN Power Race byla první závodní pneumatikou schválenou pro silniční použití, která obsahovala dvě gumové směsi.

- **V roce 2006** zašel Michelin ještě dále ve své snaze využít technologii dvojí směsi. Pneumatika Michelin Pilot Power vyrobená díky technologii 2CT byla původně určena pro sportovní silniční motocykly.

2009 – ASYMETRICKÁ TECHNOLOGIE

Tato technologie byla poprvé představena v roce 1994 na závodech Moto GP500. Kombinace asymetrické technologie (AST) s technologií tří složek umožňuje použít různé gumové směsi na pravé a levé straně pneumatiky a také třetí, odolnější směs ve středové části dezénu. Rameno, které je v průběhu závodu v kontaktu s povrchem, obsahuje tvrdší gumovou směs, takže životnost pneumatiky odpovídá celkové vzdálenosti, které má ujet.

- **V roce 2009** díky technologii AST se stala 16.5-ti palcová pneumatika Michelin Power One první pneumatikou v této kategorii, která je schopna přizpůsobit se speciálním prvkům každé trati a zároveň reaguje na různé nároky, které jsou kladeny na každou stranu pneumatiky v závislosti na tom, zda je na okruhu více pravotočivých či levotočivých zatáček.

2011 - MICHELIN XST (X-SIPE TECHNOLOGY)

MICHELIN XST (X-Sipe Technology) představuje revoluční dezén. Díky kombinaci lamel a můstků je schopen dezén brzdít na jemném filmu vody na vozovce, podporuje schopnost pneumatiky zbavovat se vody a je zároveň má výbornou přilnavost i na prakticky suchém povrchu. Pneumatika MICHELIN Pilot Road 3 byla první pneumatikou pro motocykly, která v sobě obsahuje právě tuto technologii.

7- SKUPINA MICHELIN: MILNÍKY

Již víc než století věnuje Michelin na celém světě své odborné znalosti a schopnosti snaze zlepšovat mobilitu lidí a zboží.

1889: Založení **Michelin et Cie.**

1891: Michelin zaregistroval svůj první patent – demontovatelné a opravitelné pneumatiky.

1895: Michelin představil Éclair, první automobil vybavený pneumatikovými koly.

1898: “Zrození” **Bibenda**, Panáčka Michelina.

1900: Vydání **prvního Průvodce Michelin.**

1905: Uvedení běhounu Michelin Sole s cvočky pro zlepšení přilnavosti záběru a životnosti **pneumatiky.**

1910: **Vydání první silniční mapy Michelin** v měřítku 1:200.000.

1913: Michelin vynalezl **demontovatelné ocelové kolo.**

1923: **První pneumatika s nízkým tlakem** (2,5 baru).

1926: Michelin vydává svého prvního Zeleného Původce pro turisty (Green Guide).

1930: Michelin registruje svůj nový patent – pneumatiku s integrovanou duší

1938: Michelin představuje Metallic, první pneumatiku pro nákladní auta s ocelovou kostrou.

1946: Michelin vynalezl **radiální pneumatiku.**

1959: Michelin uvádí na trh první radiální pneumatiku pro zemní stroje.

1979: Radiální pneumatika Michelin vyhrává Mistrovství Formule 1

1981: První radiální pneumatika pro letadla Michelin X Air

1989: Michelin představuje uvádí na francouzské teletextové síti Minitel první on-line cestovní plánovač tras

1992: Uvedení první energeticky úsporné pneumatiky **MICHELIN ENERGY™** na trh.

1993: Michelin přichází s novým výrobním procesem pneumatiky C3M

1995: Americký raketoplán přistává na pneumatikách Michelin.

1996: Michelin vyvinul pneumatiku s vertikálně zakotveným PAX Systémem.

1998: První **Michelin Challenge Bibendum**, největší světová akce zaměřená na ekologicky “čistá” vozidla.

1998: Panáček Michelin slaví **100. narozeniny.**

2000: Panáček Michelin je zvolen mezinárodní porotou jako nejlepší logo všech dob

2001: Michelin uvádí na trh největší pneumatiku pro zemní stroje na světě.

2003: Michelin uvádí na trh svou první řadu automobilového příslušenství.

2004: Přestavení nového sloganu společnosti: **“Michelin, nejlepší cesta kupředu”**

2004: Na trh byla uvedena pneumatika Michelin XeoBib, první zemědělská pneumatika s trvale nízkým tlakem

2005: Michelin se stává dodavatelem pneumatik pro nový Airbus A-380 t – Představení pneumatiky Michelin Power Race, první závodní pneumatiky pro motocykly s dvojitou směsí schválené pro použití na silnici

2006: Michelin způsobuje převrat v oblasti výroby nákladních pneumatik díky technologii MICHELIN Durable Technologies.

2007: Představení nové pneumatiky MICHELIN ENERGY™ Saver, která snižuje spotřebu paliva o 0,2 litru na 100 kilometrů, což představuje úsporu 4 gramů emisí CO₂ na kilometr

2008: **Představení pneumatiky MICHELIN X ENERGY™ SAVERGREEN pro nákladní automobily a kamiony.**

2009: Sté výročí vydání průvodce **Michelin Francie.**

2010: Uvedení pneumatik MICHELIN Pilot Sport 3 a MICHELIN Pilot Super Sport na trh.

2012: Uvedení **MICHELIN Primacy 3** na evropské trhy.

SKUPINA MICHELIN: FAKTA A ČÍSLA

Založení společnosti:	1889
Výrobní možnosti:	70 továren v 18 zemích
Celkový počet zaměstnanců:	110.000 na celém světě
Technologické centrum:	více než 6.000 výzkumníků na třech kontinentech – v severní Americe, Evropě a v Asii
Roční rozpočet na vývoj a výzkum:	více než 500 milionů EUR
Roční výroba:	přibližně 150 milionů pneumatik a více než 10 milionů map a průvodců prodaných ve více než 170 zemích světa
Čistý roční obrat v roce 2010:	17,9 miliard EUR

Široké portfolio značek, které zahrnují všechny tržní segmenty: Michelin, BFGoodrich, Kleber, Uniroyal, Riken, Taurus, Kormoran, Warrior, Pneu Laurent, Recamic, Michelin Remix, Euromaster, TCI Tire Centers a TyrePlus.